

élevé. Les antennes sont moins grêles et les articles 5-10 ne sont ni cylindriques, ni fortement emboîtés les uns dans les autres; on n'y retrouve aucune trace des taches élytrales de *P. guttulatus* Fairm. Elle diffère de *P. sulcifrons* Fairm. par les élytres beaucoup plus développés, contigus et légèrement imbriqués à la base, par le prothorax nettement rebordé en avant, plus transverse, plus nettement anguleux sur les côtés, aussi large en avant qu'en arrière, par l'absence des deux sillons obliques du disque du pronotum rejoignant le sillon transverse antérieur, par l'épistome aplati et nullement en bourrelet, séparé du front par un sillon transversal encore plus profond.

Je suis heureux de dédier cette espèce au D^r E.-E. ESCOMEL qui en a enrichi le Muséum de Paris.

* * *

D'après les *types* de la collection du Muséum de Paris, il y a lieu de réunir *Pseudomele sublaevis* Fairm., *Bull. Soc. ent. Fr.*, [1903], p. 468, de la Criolla, dans le Tucuman (République Argent.) à *P. miniaceo-maculatus* E. Blanchard, ap. A. d'ORBIGNY, *Voyage dans l'Amérique méridionale*, VI, 1846, p. 200, tab. 15, fig. 6, de Chuquisacas [Sucre] en Bolivie.

Description d'un nouveau genre et d'une nouvelle espèce
de la République Argentine appartenant au groupe des *Trachyderini*
[COL. CERAMBYCIDAE]

par E. GOUNELLE.

Diastrophosternus, nov. gen. — *Caput mediocre, pronum, inter antennis paulo concavum, palpis brevibus, subaequalibus, art. ultimo semiovali, apice truncato, compresso, fossula oblonga supra notato, mandibulis arcuatis, acutis, oculis valde lunatis, fronte excavata et sulcata, tuberculum antenniferorum margine interna breviter cornuto; antennae 11-articulatae, subtus haud fimbriatae, scapo clavato, art. ultimo appendiculato, 4^o precedente et sequente perparum brevioris, ♂ corpore fere duplo longiores, lineares, postice sensim graciliores, art. 3-10 apice plus minus nodosis, ♀ dimidium elytrorum paululum superantes, crassiores, postice vix tenuiores, art. 5-11 triangularibus et intus serratis; thorax transversus, subhexagonus, vide-*

licet antice posticeque constrictus, lateraliter utrinque angulatum dilatatus et tuberculatus, margine antico parum arcuato, margine basali leviter sinuato, lobo scutellari fere nullo, supra convexus, inaequalis, punctato-rugosus, prosterno sulco debilissimo propter marginem anticum transversim arato; scutellam parvum, nudum, triangulam breve efformans; elytra basi thoracis latitudinem maximam paululum excedentia, intra humerum et scutellum utrinque haud vel rix prominentia, postice sensim paulo attenuata, apice haud spinosa, dorso convexa, crebre grosseque punctata, propter suturam retro sulciformiter depressa; femora sensim incrassata, subinermia, postica apicem elytrorum haud superantia; tibiae haud sulcatae, tarsi breves; prosterni processus intercoxalis sublatus, postice breviter bifidus, mesosterni processus latus, tuberculatus, acetabula antica postice, media extus hiantia; abdomen segmentis 5 compositum; corpus subtus pubescens, supra in capite et thorace pilis adpressis maculis efformantibus decoratum.

Diastrophosternus Bruchi, n. sp. — ♂. Brunneo-niger, corpore subtus tarsisque obscure ferrugineis, antennarum art. 4-10 rufis, apice nigris, 11 omnino rufo, elytris eburneo-bifasciatis; caput inordinatim punctato-rugosum, pilis flavido-argenteis, in fronte et circum oculos densioribus, obsitum, labro ciliato, plaga difformi, subelevata, laevi in vertice; antennae subtilissime pubescentes, scapo punctato, art. 4-10 carinula tenui depressione debili apicali supra marginata lateraliter intus munitis, art. 11 praecedente duplo longiore; thorax basi apiceque constrictus et marginatus, lateraliter a parte constricta anteriore ultra medium usque utrinque retrorsum obliquiter ampliatum, ibi tuberculo parvo instructus, dein subito et valde obliquiter attenuatus, basi ipsa paulo latiore, supra propter sulcum basalem utrinque bigibbosus, punctis grossis rugisque distortis intermixtis ex-

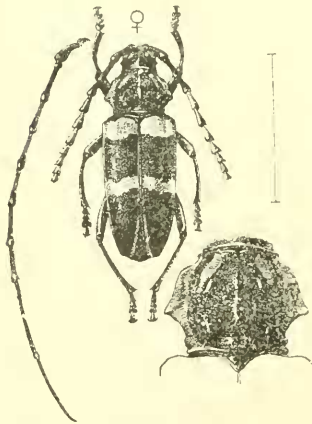


Fig. 2. — *Diastrophosternus Bruchi* Gounelle.

exceptis carinula centrali antice posticeque abbreviata plagisque duabus parvis elevatis, laevibus, nitidis, parte dilatata laterali necnon vittis duabus cuneatis, in area

antere dorsii obliquiter divergentibus pilis adpressis flavo-argenteis ornatis; prosterno punctato-rugoso, opaco, albo-sericeo; scutellum paulo elevatum, nitidum, laeve; elytra ab humero ad medium laterum circiter rectilineatim paulo attenuata, dein ad angulum anteriorem apicis usque subarcuatim angustata, apice ipso sinuatim truncato in singulis, angulis externis breviter productis, suturalibus rotundatis, crebre punctata, punctis validis, irregularibus et quasi reticulatis, depressione a quinta parte basali ad apicem usque decurrente, postice sensim dilatata et in fundo pube albida vittam subangustam efformante obsita, utrinque propter suturam leniter excavata, margine suturali ipso elevato, fasciis quoque duabus eburneis, suturae interruptis, paulo irregularibus, una subbasali, altera submedia (in specimine nostro propter marginem externum iterum etiam interrupta), necnon vittulis duabus concoloribus ab humero super plicam epipleuralem singulatim extensis, extremitatem vero elytrorum haud attingentibus, conjunctim ornata; femora rude punctata, passim subtiliter pilosa, abdominis segmentum ultimum apice truncatum, angulis externis rotundati. — Long. 20 mill.; lat. hum. 6-5 mill. — 1 ind.

♀. Antennae multo breviores et crassiores, scapo autem graciliore, art. 5-11 triangularibus et intus serratis; thorax paulo brevior, lateribus magis angulatim dilatatis, prosterno tantummodo rugoso, haud distincte punctato; elytra paululum ampliora, truncaturae apicalis angulis exterioribus haud vel vix productis; abdominis segmentum ultimum apice rotundatum. — Long. : 19,5-24 mill.; lat. hum. 7-8,5 mill. — 3 ind.

Territoire des Missions (RICHTER); Chuna Pampa, prov. de Santiago del Estero (WAGNER, 1909).

Collections du Muséum de Paris (2 ind. ♂, ♀) et la mienne (2 ind. ♀).

Je dédie cette espèce à notre distingué collègue M. C. BRUCHI, chef de la Section zoologique du Musée de La Plata, qui, il y a quelques années déjà, a eu la générosité de m'abandonner l'unique spécimen alors obtenu de ce remarquable insecte.

Chez les *Trachyderini* connus jusqu'ici, l'écusson est généralement grand, fréquemment ensiforme, toujours beaucoup plus long que large; il est au contraire petit et légèrement transverse chez *Diastrophosternus* qui d'ailleurs appartient incontestablement à ce groupe.

C'est avec *Anosternus* BURM. que le nouveau genre a le plus d'affinités et à côté de lui qu'il doit être rangé. La forme de la tête et du thorax fortement ponctués et ornés de taches pubescentes d'un jaune soyeux très pâle, celle du prosternum obsolètement sillonné transversalement

près du bord antérieur et assez densément ponctué également chez les ♂. celle des saillies sternales et des pattes, la structure des élytres criblés de points et parcourus chacun le long de la marge suturale par un sillon plus ou moins prononcé, enfin la vestiture du dessous du corps ont, chez l'une et l'autre des deux espèces qui représentent les genres voisins, une analogie évidente; mais les caractères distinctifs sont nombreux et assez importants pour justifier leur séparation générique.

Chez *D. Bruchi*, les tubercules antennifères ont leur rebord interne brièvement dentiforme; les antennes des femelles sont plus courtes, plus dilatées et leurs articles, à partir du cinquième, sont triangulaires; l'écusson est non seulement plus petit et plus court, mais glabre, luisant et un peu en relief; le lobe médian de la base du pronotum est presque nul; il en est de même des saillies intra-humérales des élytres, qui chez *A. sanguinolentus* Burm. sont au contraire très prononcées et enveloppent de part et d'autre le lobe du prothorax saillant lui-même et échancré en arc au-dessus du scutellum; les marges suturales des élytres ne forment pas bourrelet comme chez ce dernier insecte, mais sont simplement finement rebordés; l'extrémité de ces organes et celle des fémurs ne sont pas épineuses; enfin la saillie intercoxale du prosternum est moins large et légèrement bifide en arrière.

Description d'un *Eपुरaea* et d'un *Diphyllus* nouveaux

[COL. CLAVICORNIA]

par A. GROUVELLE.

***Eपुरaea ampla*, n. sp.** — *Oblonga, lata, modice convexa, nitidula, dense tenuisque flavo-pubescentis, subcastaneo-testacea. Antennae subelongatae; clava oblonga, haud densata, ultimo articulo praecedente angustiore. Caput transversum, depressum, dense tenuiterque punctatum, antice truncatum et utrinque juxta basin antennarum sinuatum. Prothorax transversus, antice angustus, dense punctulatus; margine antico emarginato, lateribus ad basin parallelis et fere statim intus arcuatis, marginatis et haud late concavo-explanatis, basi subtruncata, ad extremitates retrorsum subarcuata; angulis anticis obtusis, hebetatis, posticis subrectis. Scutellum minimum, transversum, apice truncatum, punctulatum. Elytra orata, vir longiora quam simul lata, ad*